

**Bericht des  
Ministeriums für Verkehr  
Baden-Württemberg  
gem. Art 7 Verordnung (EG) Nr. 1370/2007  
für das Jahr 2014  
– Schienenpersonennahverkehr –**

Im Dezember 2009 ist die Verordnung (EG) Nr. 1370/2007 über öffentliche Personenverkehrsdienste auf Schiene und Straße in Kraft getreten. Art. 7 Abs. 1 der Verordnung schreibt vor, dass die zuständige Behörde einmal im Jahr über die in ihrem Zuständigkeitsbereich eingegangenen gemeinwirtschaftlichen Verpflichtungen, die ausgewählten Betreiber der öffentlichen Dienstleistung sowie die ihnen gewährten Ausgleichszahlungen veröffentlichen muss. Ebenso muss sie die Bedienungs- und Beförderungsqualität der eingegangenen Verpflichtungen beschreiben.

# Inhaltsverzeichnis

|    |                                                                        |    |
|----|------------------------------------------------------------------------|----|
| I  | Qualität der SPNV-Leistungen im Jahr 2014.....                         | 3  |
|    | 1.1 Methodik der Erfassung .....                                       | 3  |
|    | 1.2 Generalvertrag .....                                               | 4  |
|    | 1.2.1 Objektive Kriterien.....                                         | 4  |
|    | 1.2.2 Subjektive Kriterien .....                                       | 7  |
|    | 1.3 Schwarzwaldbahn.....                                               | 9  |
|    | 1.3.1 Objektive Kriterien.....                                         | 9  |
|    | 1.3.2 Subjektive Kriterien (Schwarzwaldbahn) .....                     | 12 |
|    | 1.4 Seehas .....                                                       | 14 |
|    | 1.4.1 Objektive Kriterien.....                                         | 14 |
|    | 1.4.2 Subjektive Kriterien Seehas.....                                 | 17 |
| II | Leistungsumfang und Finanzierung der SPNV-Leistungen im Jahr 2014..... | 19 |
|    | 1. Verkehrsleistungen .....                                            | 19 |
|    | 2. Finanzieller Aufwand.....                                           | 19 |
|    | 3. Tabellarische Übersicht 2014 .....                                  | 20 |

## Abkürzungen:

|                |                                             |
|----------------|---------------------------------------------|
| Agilis         | Agilis Verkehrsgesellschaft mbH & Co. KG    |
| AVG            | Albtal-Verkehrsgesellschaft AG              |
| BOB            | Bodensee-Oberschwaben-Bahn                  |
| BSB            | Breisgau S-Bahn                             |
| DB Regio / AVG | Konsortium DB Regio AG / AVG                |
| DB Regio       | DB Regio AG                                 |
| HZL            | Hohenzollerische Landesbahn AG              |
| RAB            | DB ZugBus Regionalverkehr Alb-Bodensee GmbH |
| SBB            | SBB Deutschland GmbH                        |
| SWEG           | Südwestdeutsche Landesverkehrs AG           |
| VIAS           | VIAS Rail GmbH                              |

## I Qualität der SPNV-Leistungen im Jahr 2014

### Vorbemerkung

Der nachfolgende Bericht enthält Leistungen, die sowohl im Rahmen des 2003 abgeschlossenen großen Verkehrsvertrages mit der DB Regio als auch im Zuge von Ausschreibungen ab 2001 vergeben worden sind.

Betreiber der Verkehrsverträge:

|                            |              |
|----------------------------|--------------|
| Elztalvertrag              | BSB          |
| Friedrichshafen-Aulendorf  | BOB          |
| Großer Verkehrsvertrag     | DB Regio/RAB |
| Heilbronn - Öhringen       | DB Regio/AVG |
| Heilbronn Nord             | AVG          |
| IRE Stuttgart-Bodensee     | RAB          |
| Münstertalbahn             | SWEG         |
| Murgtalbahn                | AVG          |
| Neigetechnik-Netz          | RAB          |
| Nordschwarzwald            | RAB          |
| Odenwald                   | VIAS         |
| Ortenau                    | SWEG         |
| RE-Netz Südwest Diesel     | DB Regio     |
| RE-Netz Südwest E-Traktion | DB Regio     |
| Ringzug                    | HzL          |
| S-Bahn Rhein-Neckar        | DB Regio     |
| Schwarzwaldbahn            | DB Regio     |
| Seehas                     | SBB          |
| Stadtbahn Karlsruhe        | AVG          |
| Waldshut – Koblenz         | SBB (CH)     |
| Wiesental                  | SBB (D)      |
| Zollernbahn                | HzL          |

### 1.1 Methodik der Erfassung

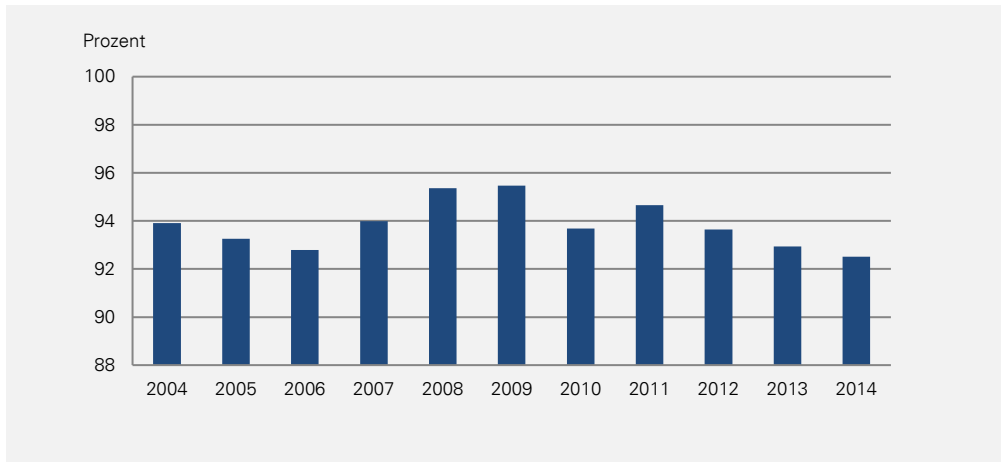
Im **Großen Verkehrsvertrag** mit der DB Regio wurden im Berichtszeitraum die objektiven Kriterien in zehn Erhebungswellen in 1.180 Zügen (2013: 1.180 Züge) erfasst. Die subjektiven Kriterien (Kundenbefragungen) wurden in vier Befragungswellen mit insgesamt 1.260 Befragungen erfasst.

Bei den Verträgen zur **Schwarzwaldbahn** und zum **Seehas** wurden im Berichtszeitraum die objektiven Kriterien in zehn Erhebungswellen in insgesamt 500 Zügen erfasst. Die subjektiven Kriterien (Kundenbefragungen) wurden in vier Befragungswellen mit insgesamt 1240 Befragungen erfasst.

## 1.2 Generalvertrag

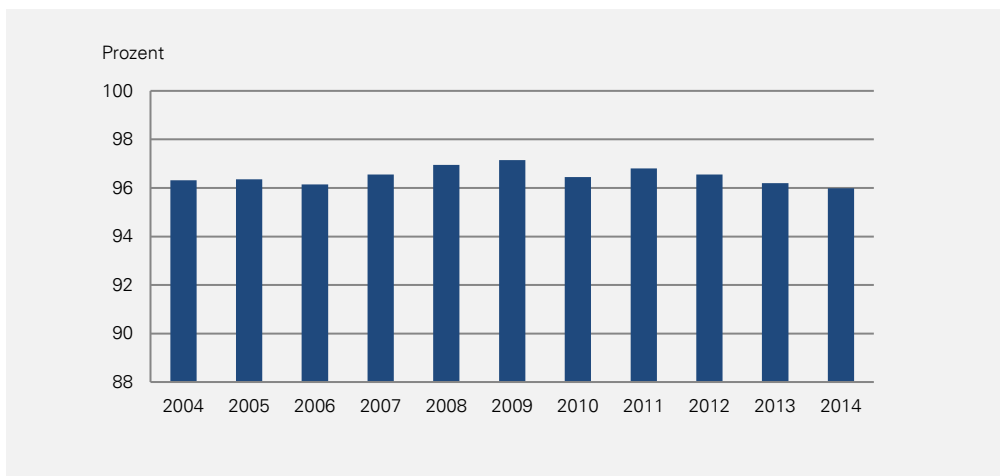
### 1.2.1 Objektive Kriterien

#### a) Pünktlichkeit



Die Pünktlichkeit hat sich gegenüber den Vorjahren weiter verschlechtert. Sie liegt zwar unterhalb des Zielwerts, aber noch innerhalb des Toleranzfeldes.

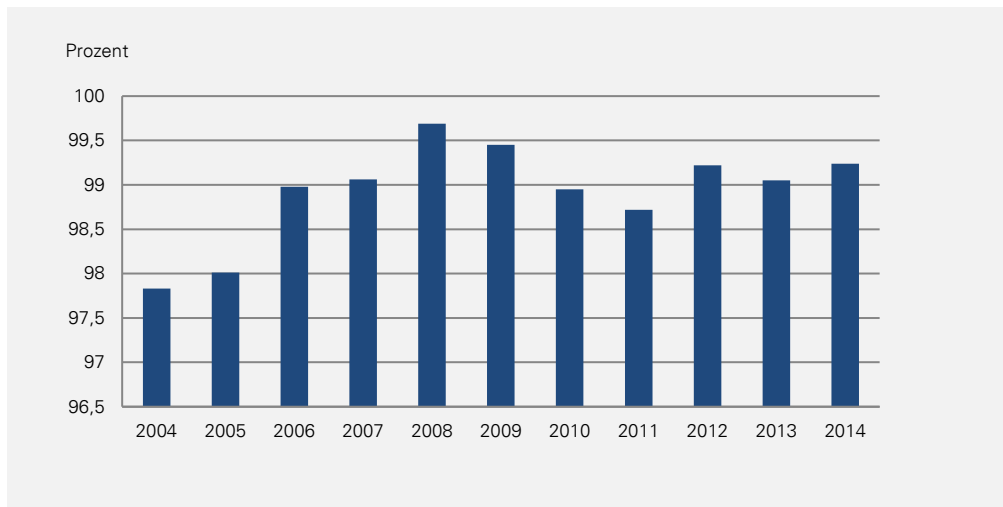
#### b) Entwicklung der Anchlusserreichung



Die Anchlusserreichung entwickelte sich wie die Pünktlichkeit 2014 schlechter als in den Vorjahren. Trotzdem befindet sich der Wert auf einem höheren Niveau als die Pünktlichkeit.

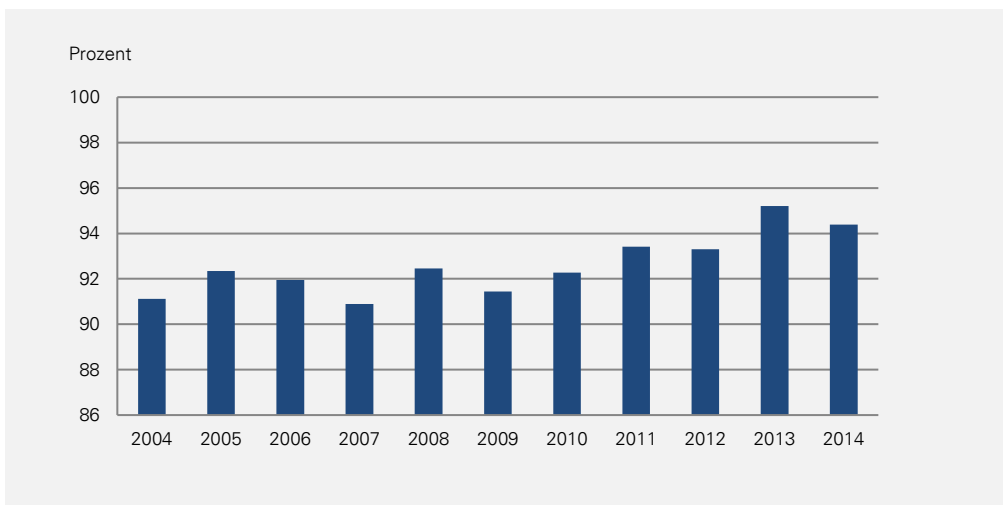
Differenzierte Wartezeitregelungen sorgen dafür, dass eine Zugunpünktlichkeit nicht immer zu einem Anschlussverlust führt. Allerdings lässt sich aus der Grafik erkennen, dass sich der Grad der Anchlusserreichung auf einem sinkenden Pfad befindet.

### c) Zugbildung



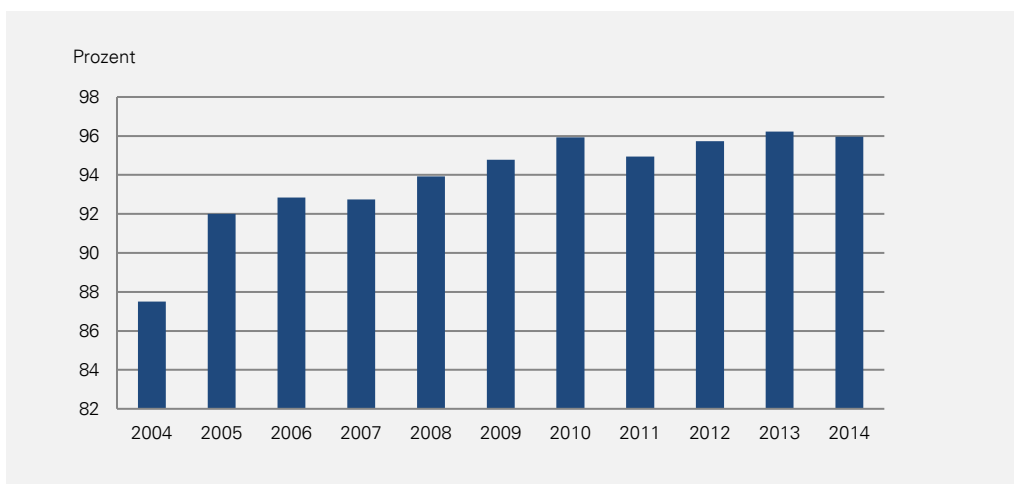
Bei den Stichproben wurden fast immer die vorgesehenen Sitzplatzanzahlen festgestellt. Das Zugbildungsergebnis hat sich gegenüber den Vorjahren verbessert und liegt auf einem sehr hohen Niveau.

### d) Sauberkeit



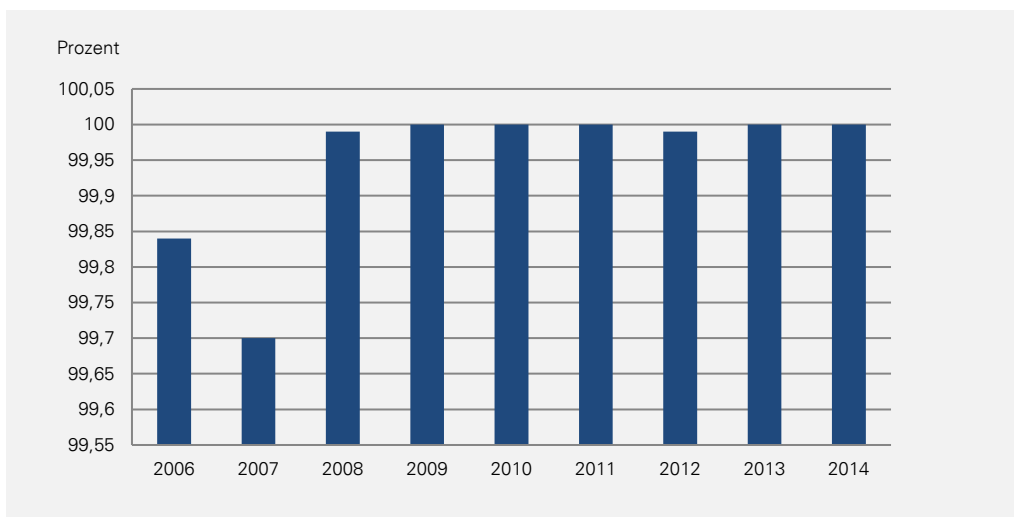
Das vergleichsweise hohe Niveau der vergangenen Jahre konnte im Jahre 2014 nicht ganz gehalten werden. Es ist eine leichtere Verschlechterung gegenüber dem Jahr 2013 zu sehen. Trotzdem befindet sich der Grad der Sauberkeit auf einem hohem Niveau.

### e) Fahrgastinformation im Zug



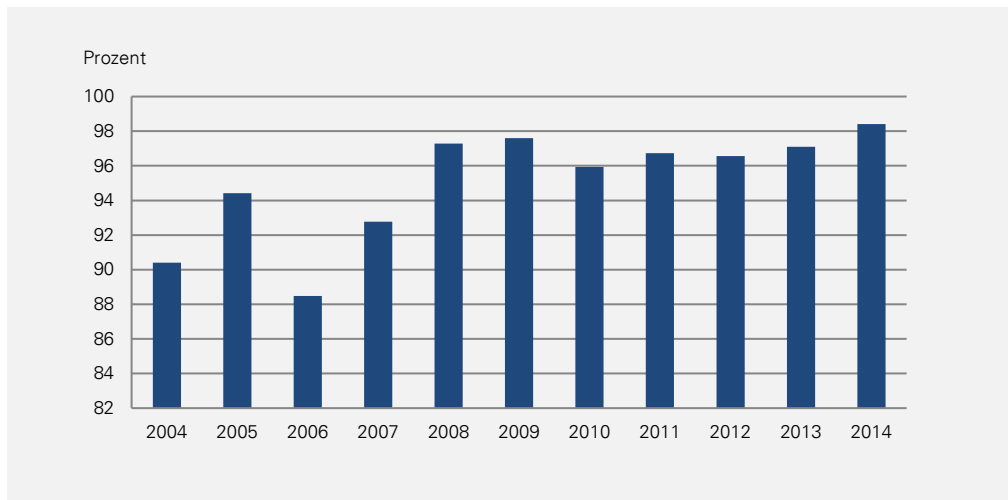
Die Fahrgastinformation ist gegenüber 2013 leicht schlechter geworden und liegt mit über 95% trotzdem im oberen guten Bereich.

### f) Beschwerdemanagement



Auch im Jahr 2014 konnten wieder alle Beschwerden spätestens nach 30 Tagen abschließend beantwortet werden.

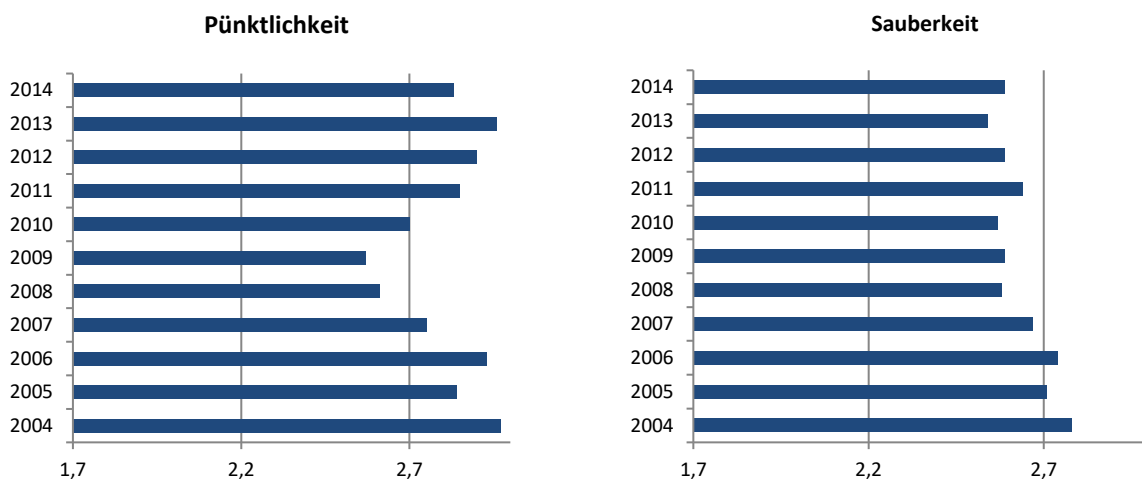
## g) Vertrieb

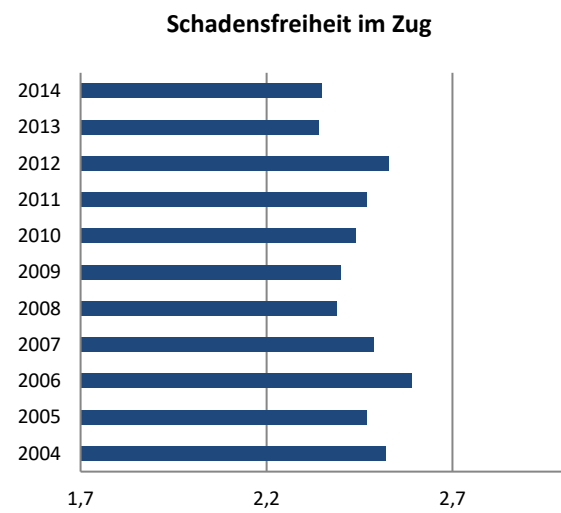
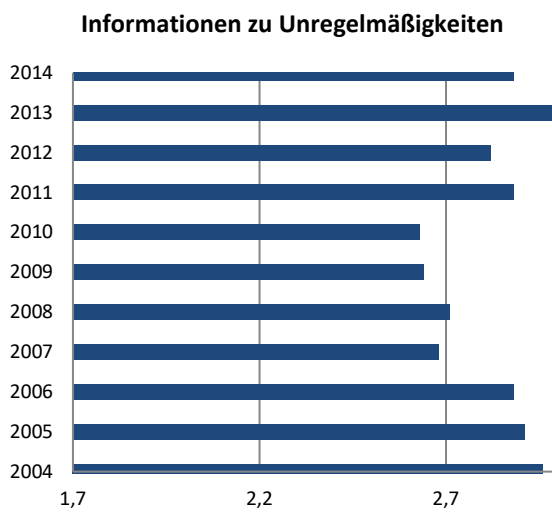
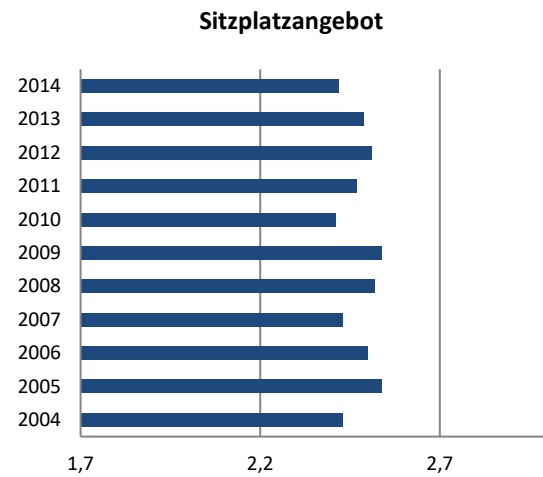
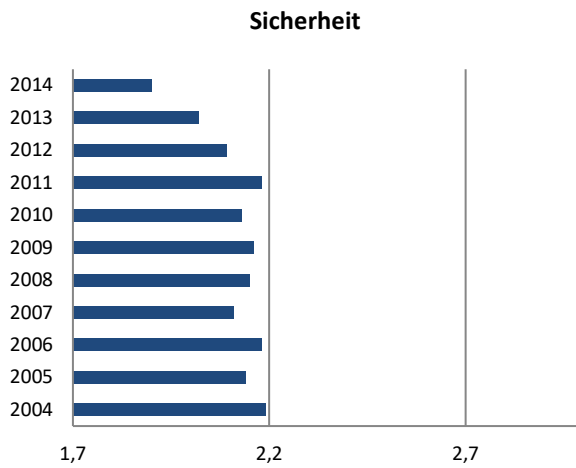


Seit der flächendeckenden Einführung der modernen Touchscreen-Fahrausweisautomaten weisen die Fahrausweisautomaten eine konstant hohe Verfügbarkeit auf.

### 1.2.2 Subjektive Kriterien

Die Ergebnisse der subjektiven Kriterien fließen mit in die Malus-Berechnung ein. Dabei wird ein Malus ab der Note 2,7 fällig. Die Bewertung erfolgt in Schulnoten.





## Fazit

Im Jahre 2014 wurde die beste Bewertung für das objektive Kriterium „Schadensfreiheit im Zug“ seit 2004 erzielt, dieser Wert konnte jedoch durch das subjektive Kriterium der Schadensfreiheit nicht erreicht werden und wurde aus Sicht des Fahrgastes schlechter bewertet als im Vorjahr. Dem gegenüber entwickelten sich die Pünktlichkeit und die Anschlusserrreichung objektiv schlechter, hingegen bewerteten die Fahrgäste die Pünktlichkeit besser als im Vorjahr.

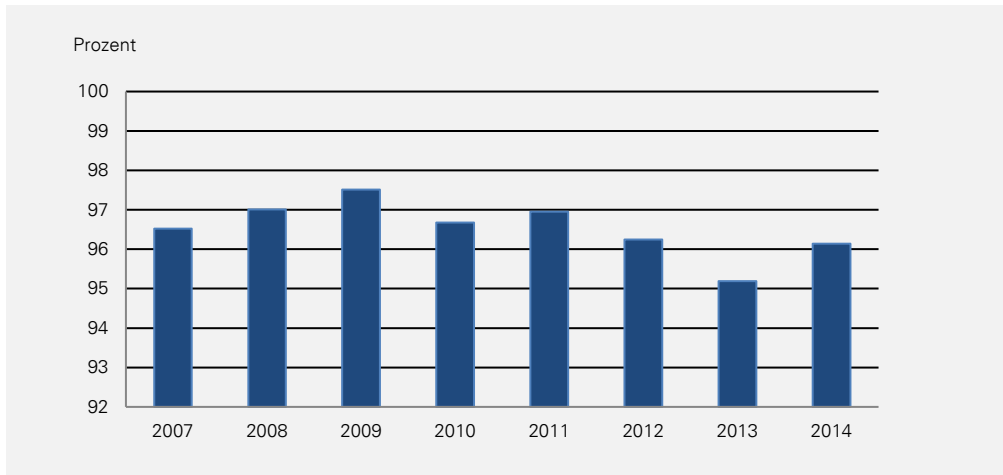
Der beste Wert seit 2004 wurde 2014 bei dem subjektiven Kriterium Sicherheit erreicht.



## 1.3 Schwarzwaldbahn

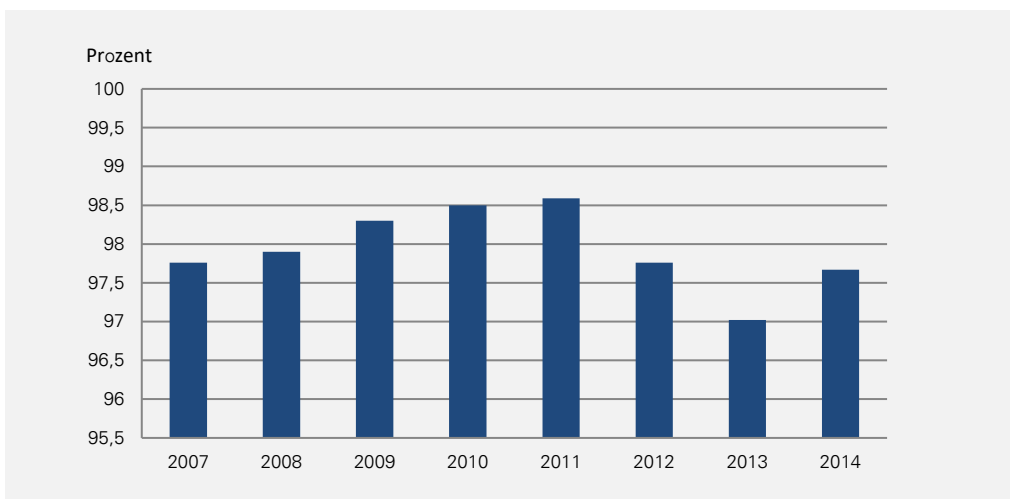
### 1.3.1 Objektive Kriterien

#### a) Pünktlichkeit



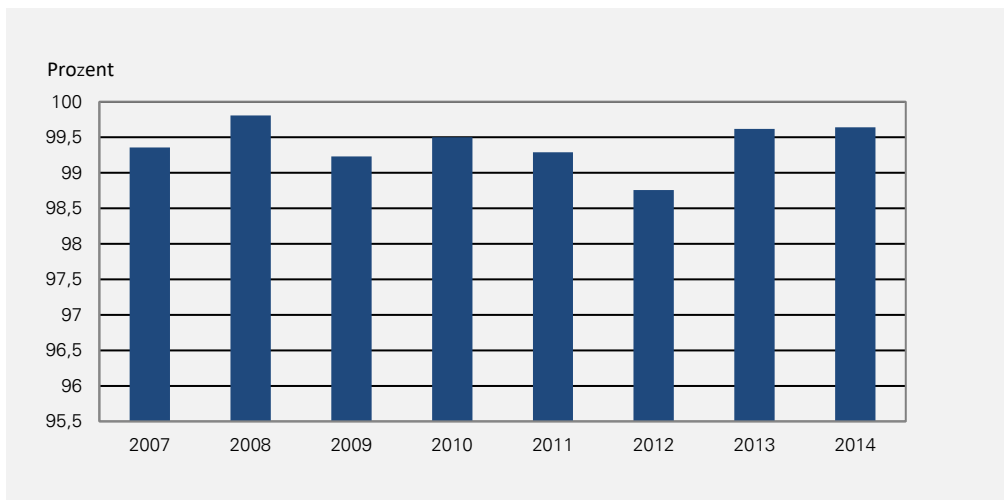
Die Pünktlichkeit hat sich gegenüber dem Vorjahr verbessert und konnte über 96 % erreichen.

#### b) Anchlusserreichung



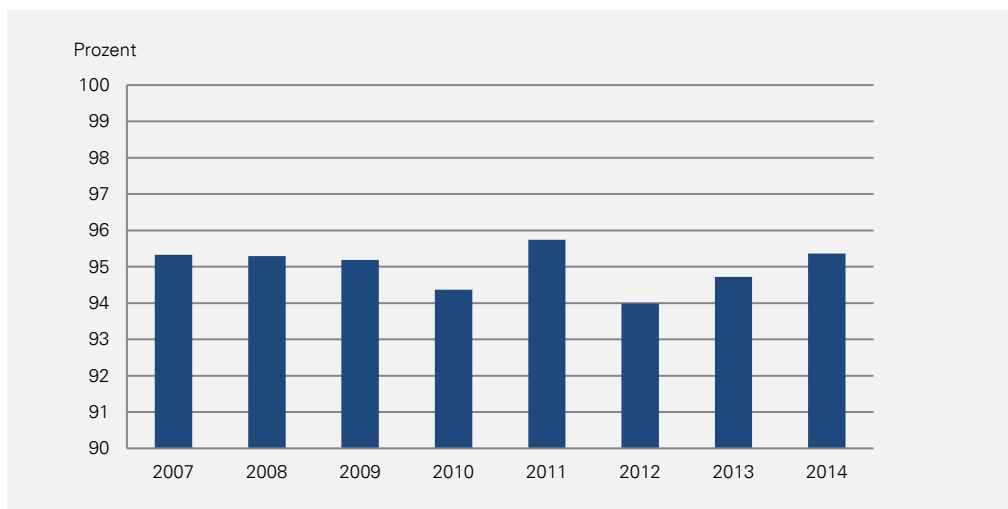
Parallel zur Pünktlichkeitsentwicklung ging auch die Quote der Anchlusserreichung 2014 wieder hoch.

### c) Zugbildung



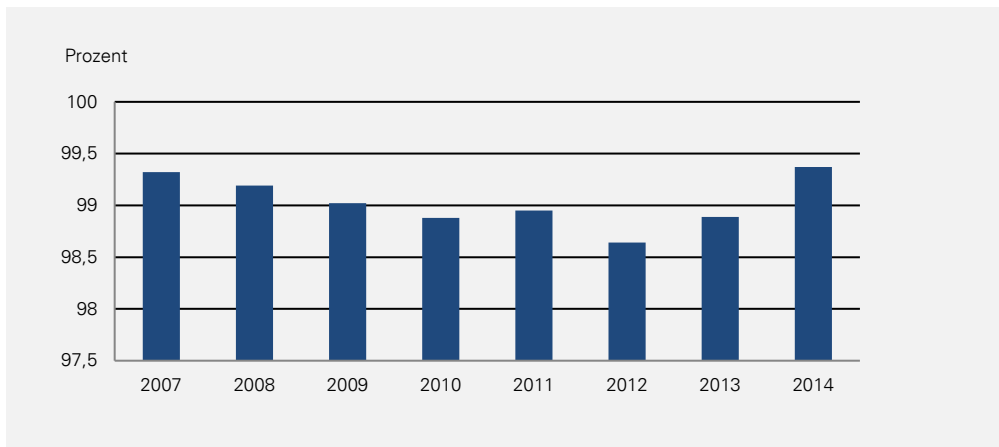
Die vereinbarten Sitzplätze konnten 2014 wieder fast vollständig angeboten werden. Dies führte dazu, dass der Wert der Zugbildung im Jahre 2014 wieder angestiegen ist und nur knapp unter dem bisher höchsten Wert aus dem Jahr 2008 liegt.

### d) Sauberkeit



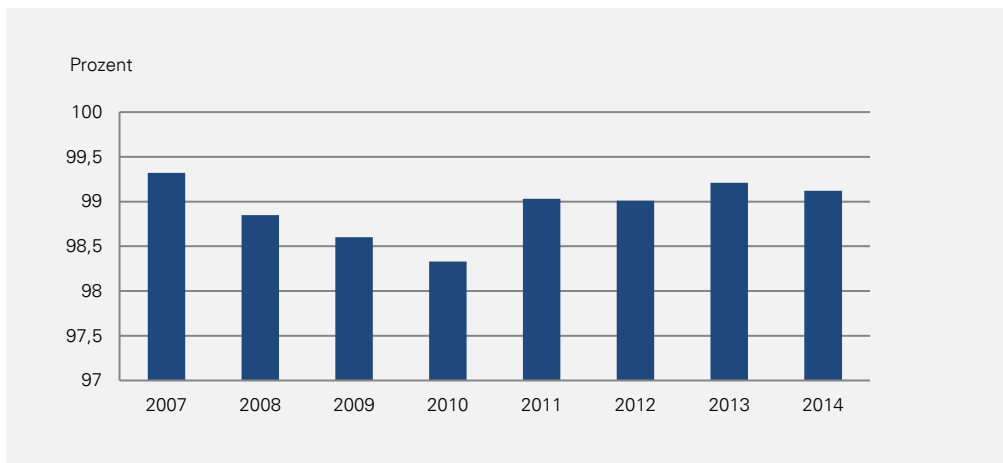
Die Sauberkeit fiel im Jahre 2014 deutlich besser aus als in den Vorjahren. Die Entwicklung der Sauberkeit im Jahre 2014 zeigt einen positiven Trend nach oben.

### e) Schadensfreiheit



Die Entwicklung der Schadensfreiheit zeigt über die Jahre bis zum Jahr 2012 hinweg eine kontinuierliche Verschlechterung. Ab dem Jahr 2013 zeigt die Grafik einen Anstieg und eine leichte Verbesserung, welche den seit Jahren sinkenden Trend abwendet. Im Jahr 2014 wurde der beste Wert, seit Beginn der Aufzeichnung erreicht.

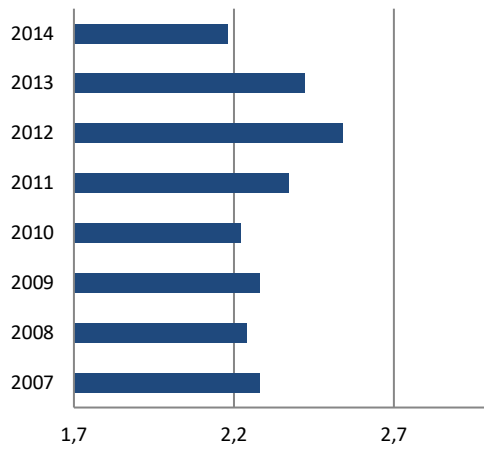
### f) Fahrgastinformation



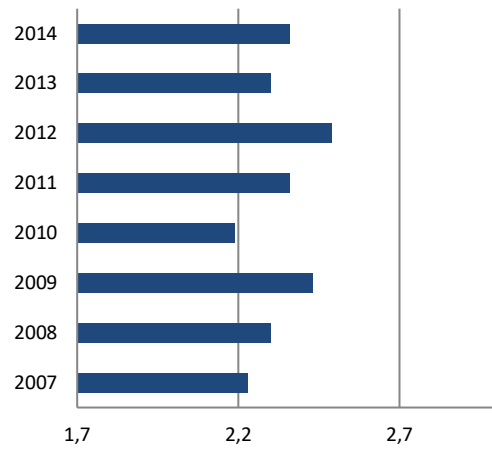
Die Fahrgastinformation im Zug blieb auf konstant hohem Niveau im Vergleich zu Vorjahren.

### 1.3.2 Subjektive Kriterien (Schwarzwaldbahn)

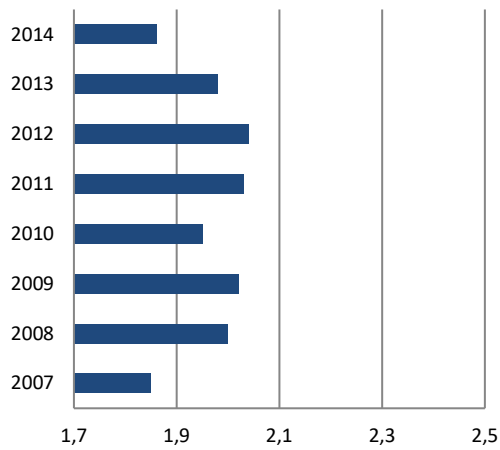
**Pünktlichkeit**



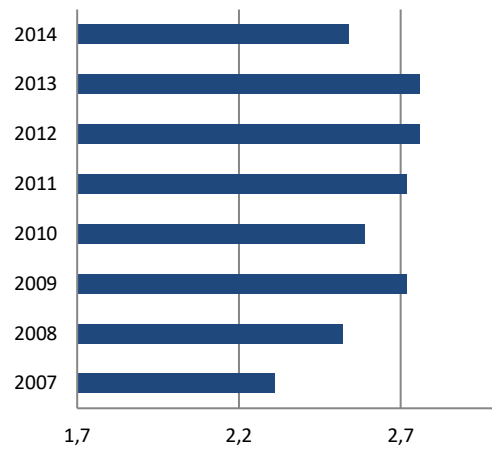
**Sauberkeit**



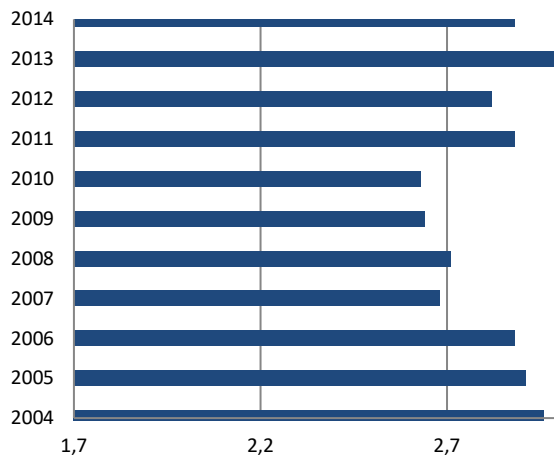
**Sicherheit im Zug**



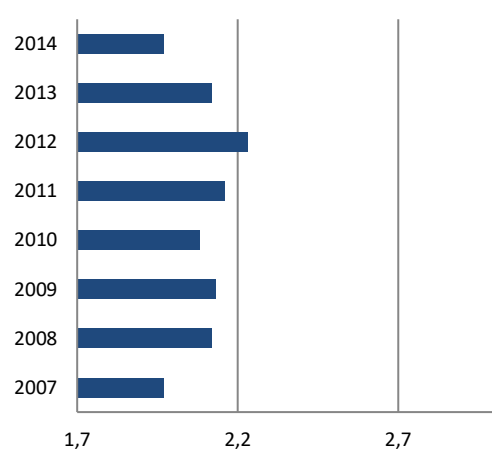
**Sitzplatzangebot im Zug**



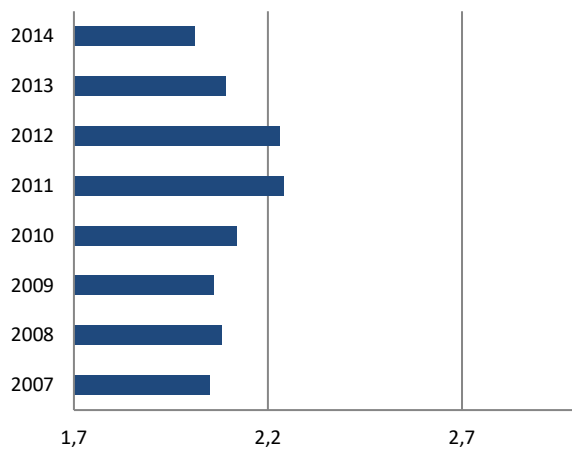
**Informationen zu Unregelmäßigkeiten**



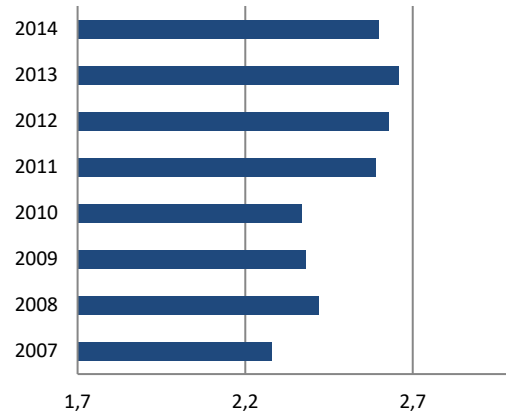
**Schadensfreiheit im Zug**



**Information im Regelfall**



**Informationen zu Unregelmäßigkeiten**



**Vertrieb der Fahrausweise**



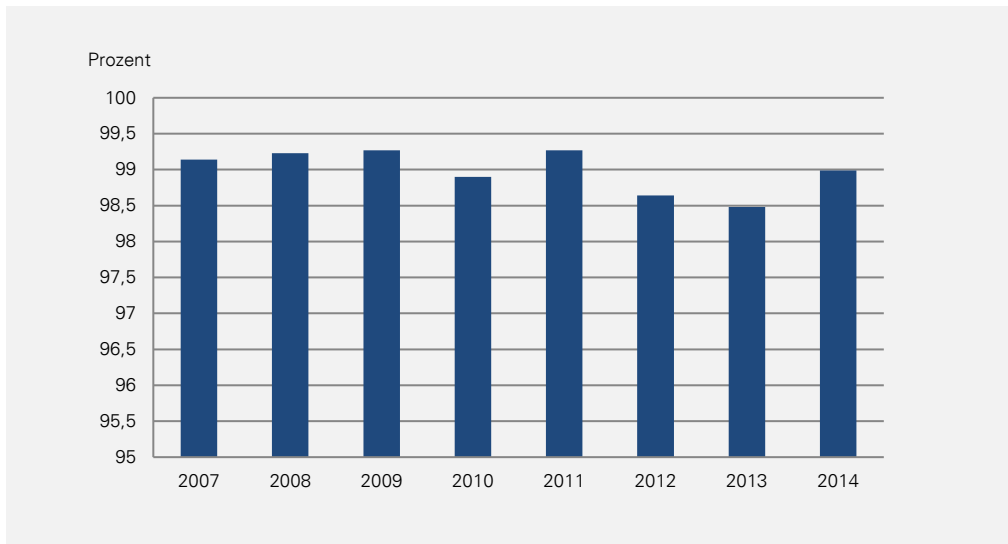
**Fazit**

Fast alle objektiven Kriterien, bis auf das Kriterium Fahrgastinformation im Zug, weisen eine Verbesserung gegenüber dem Vorjahr aus. Dieser positive Trend zeigt sich auch in dem guten Ergebnissen bei den subjektiven Kriterien, welche ebenfalls besser als in den Vorjahren bewertet wurden.

## 1.4 Seehas

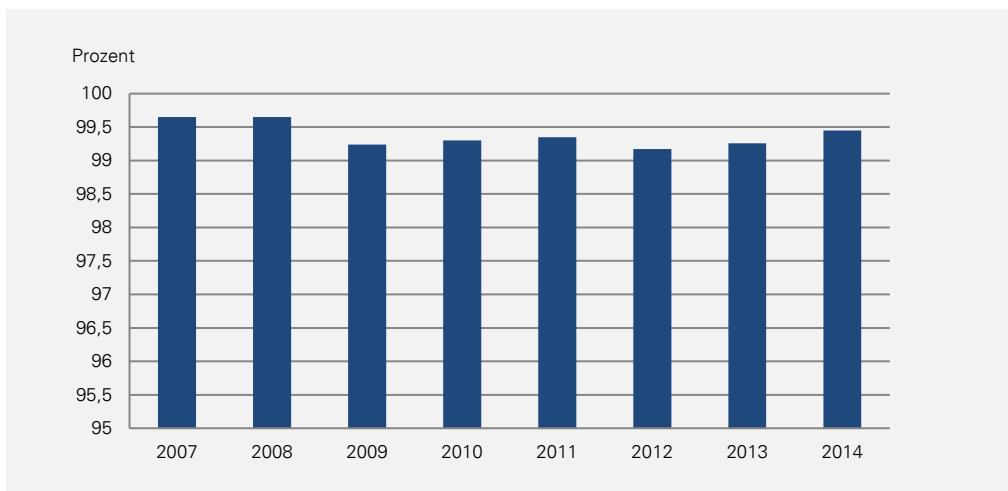
### 1.4.1 Objektive Kriterien

#### a) Pünktlichkeit



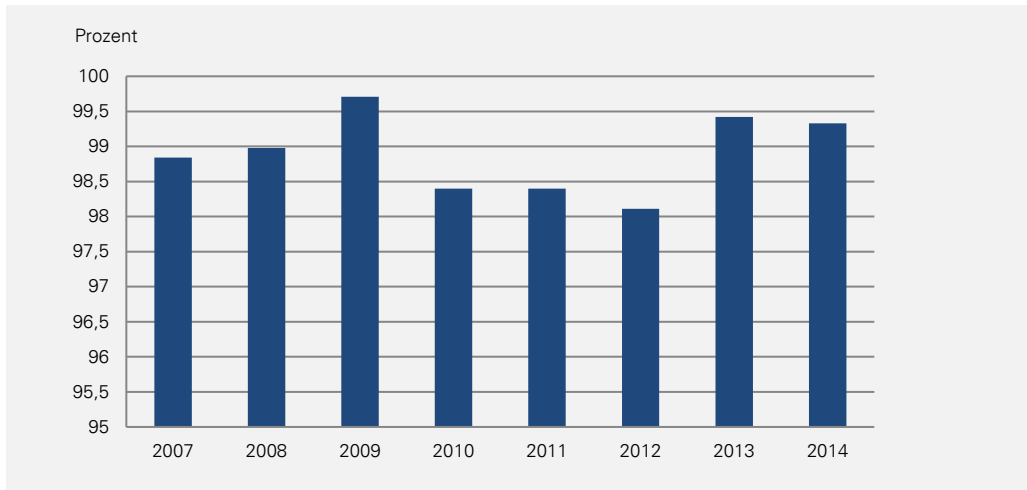
Die Pünktlichkeit liegt auch im Jahr 2014 auf einem sehr hohen Niveau und konnte gegenüber dem Vorjahr verbessert werden.

#### b) Anslusserreichung



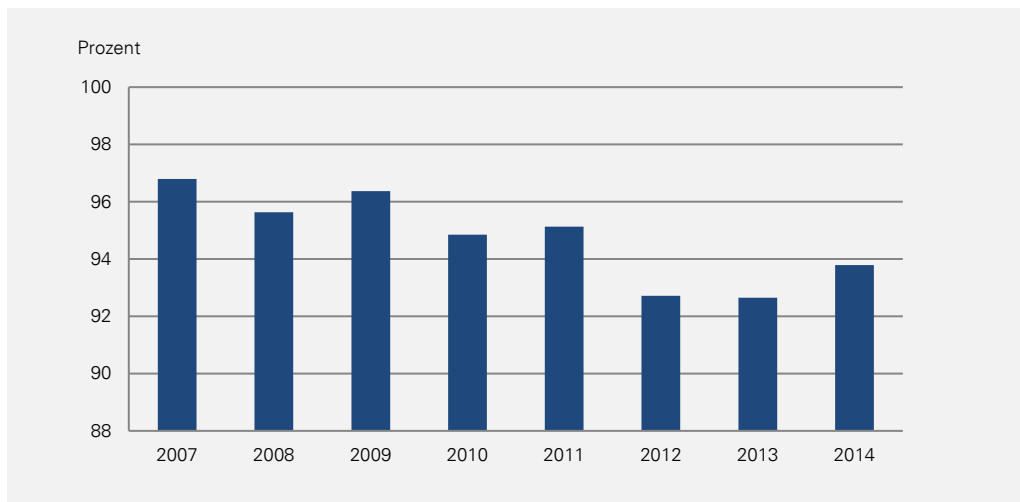
Die Anslusserreichung lag beim Seehas 2014 auf einem ähnlich hohen Niveau wie in den Vorjahren.

### c) Zugbildung



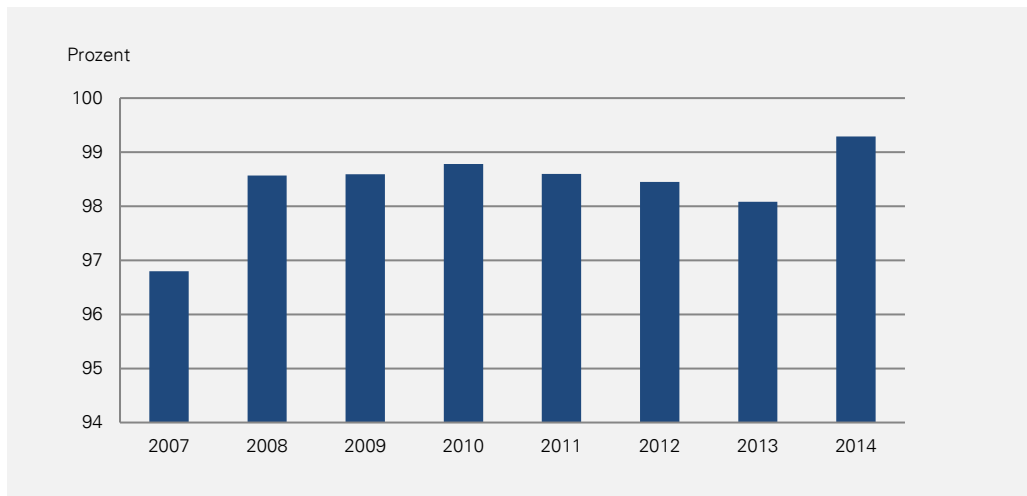
Die Zugbildung ist wie in den vergangenen Jahren auf einem hohen Niveau, es wurde fast immer die vorgesehene Fahrzeuganzahl eingehalten. Im Jahre 2014 wurde der drittbeste Wert seit Vertragsbeginn erreicht.

### d) Sauberkeit



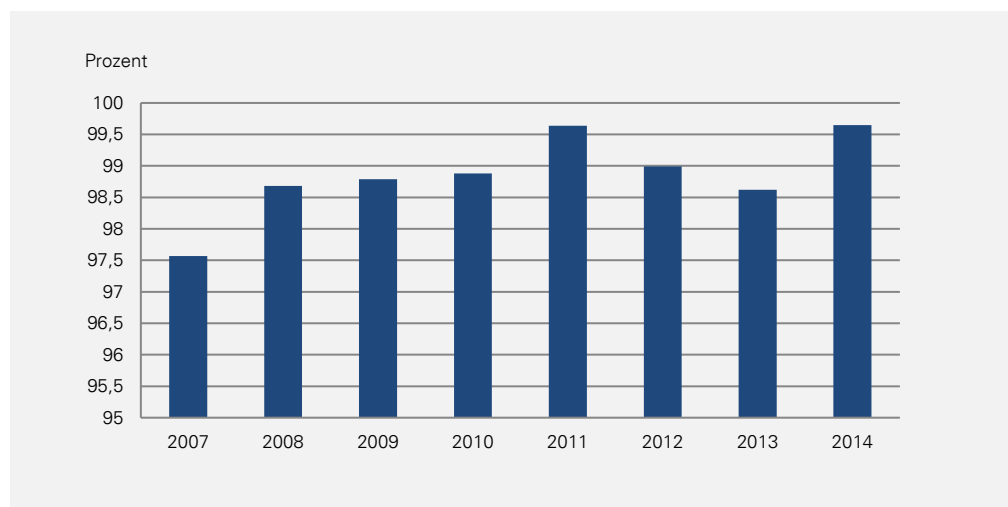
Die Sauberkeit hat sich in den letzten Jahren kontinuierlich verschlechtert. Aufgrund der unternommenen Maßnahmen konnte die Sauberkeit der Züge zwar verbessert werden, befindet sich jedoch immer noch auf einem nicht zufriedenstellenden Niveau.

### e) Schadensfreiheit



Die Schadensfreiheit konnte in den vergangenen Jahren seit 2008 auf einem gleichbleibenden Niveau gehalten werden. im Jahre 2014 wurde der beste Wert seit Vertragsbeginn erreicht.

### f) Fahrgastinformation

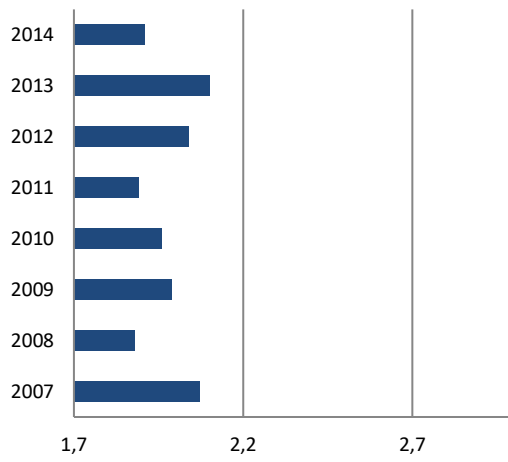


Die Fahrgastinformation im Zug erreichte den höchsten Wert seit 2007 und beträgt 99,65 % im Jahre 2014.

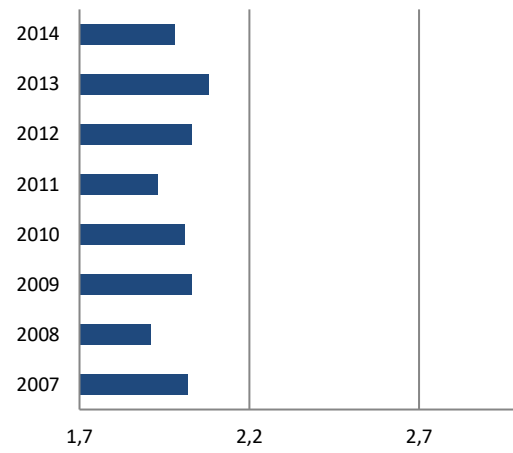


## 1.4.2 Subjektive Kriterien Seehas

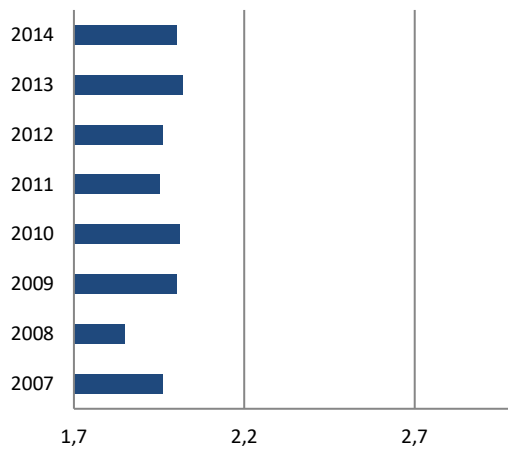
**Pünktlichkeit**



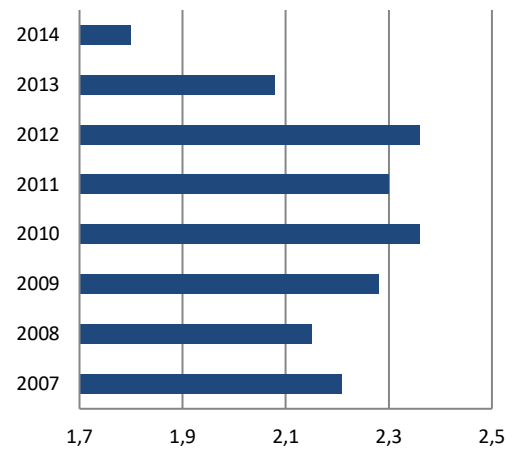
**Sauberkeit der Züge**



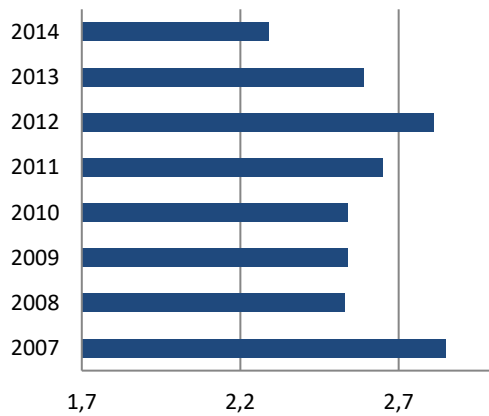
**Sicherheit im Zug**



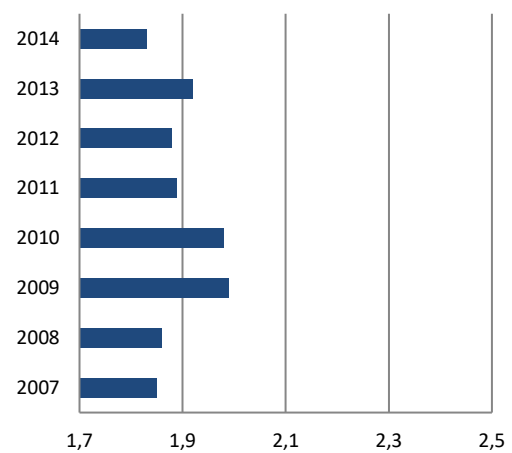
**Information im Regelfall**



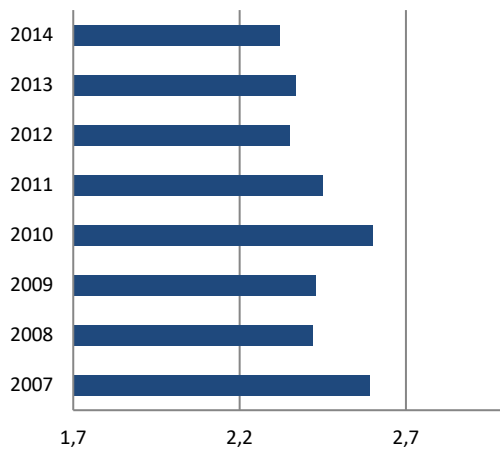
**Informationen zu Unregelmäßigkeiten**



**Schadensfreiheit im Zug**



### Vertrieb der Fahrausweise



### Fazit

Alle objektiven Ergebnisse, bis auf das Kriterium der Zugbildung, konnten gegenüber dem Vorjahr verbessert werden. Alle Ergebnisse befinden sich auf einem hohen Niveau, mit der Ausnahme der Sauberkeit im Zug. Diese liegt bei 93,79%. Die ansonsten guten Werte bei den objektiven Kriterien spiegeln sich auch in den subjektiv gemessenen Daten wieder. Die Fahrgäste bewerten die Kriterien im Vergleich zum Vorjahr alle besser.

## II Leistungsumfang und Finanzierung der SPNV-Leistungen im Jahr 2014

### 1. Verkehrsleistungen

Hierzu wird auf die nachfolgende Tabelle verwiesen. Sie enthält alle vertraglich vergebenen SPNV-Leistungen des Landes Baden-Württemberg als Aufgabenträger, aufgeteilt nach Eisenbahnverkehrsunternehmen (EVU) und von ihnen befahrenen Strecken. Die gefahrenen Zugkilometer sind für das jeweilige EVU für alle von ihm befahrenen Strecken aggregiert enthalten. Im Jahr 2014 wurden insgesamt 66.166.980 Zugkilometer bestellt.

### 2. Finanzieller Aufwand

Im Jahr 2014 hat das Land Baden-Württemberg für die Erbringung der o. g. Verkehrsleistungen allen beteiligten Eisenbahnverkehrsunternehmen Zahlungen in Höhe von 672.741.476 € geleistet. Dies entspricht einem durchschnittlichen Zuschuss von 10,17 €/Zugkm.

### 3. Tabellarische Übersicht 2014

| Nr.                                         | EVU                                    | KBS                          | Strecke/Netz                                        | Zugkm p.a.          |
|---------------------------------------------|----------------------------------------|------------------------------|-----------------------------------------------------|---------------------|
| 1                                           | Bodensee-Oberschwaben-Bahn             | 751                          | Friedrichshafen - Aulendorf                         | 531.000             |
| 2                                           | agilis                                 | verschiedene                 | E-Netz Regensburg                                   | 11.000              |
| 3                                           | Albtal-Verkehrsgesellschaft            | 775                          | Pforzheim - Bad Wildbad                             | 6.537.075           |
|                                             |                                        | verschiedene                 | Standardverkehre                                    |                     |
|                                             |                                        | 740/741                      | Freudenstadt - Eutingen                             |                     |
|                                             |                                        | 710.51                       | Karlsruhe - Germersheim                             |                     |
|                                             |                                        | 710.41                       | Heilbronn Nord                                      |                     |
| 4                                           | Breisgau-S-Bahn                        | 726                          | Freiburg - Elzach                                   | 951.940             |
|                                             |                                        | 729                          | Freiburg - Breisach                                 |                     |
| 5                                           | DB Regio                               | 730                          | Singen - Schaffhausen                               | 46.493.274          |
|                                             |                                        | 975                          | Ulm - Senden - Weißenhorn                           |                     |
|                                             |                                        | verschiedene                 | Generalvertrag Regionalverkehr in Baden-Württemberg |                     |
|                                             |                                        | 676                          | Karlsruhe - Wörth - Neustadt                        |                     |
|                                             |                                        | 670, 665, 705, 708, 677, 701 | S-Bahn Rhein-Neckar                                 |                     |
|                                             |                                        | 980                          | Ulm - Aalen - Nördlingen                            |                     |
|                                             |                                        | 720                          | Schwarzwaldbahn                                     |                     |
| 6                                           | Hohenzollerische Landesbahn            | verschiedene                 | Ringzug                                             | 2.298.560           |
|                                             |                                        | 766                          | Tübingen - Sigmaringen                              |                     |
| 7                                           | SBB (CH)                               | 730.4                        | Waldshut - Koblenz                                  | 40.000              |
| 8                                           | Konsortium DB Regio / AVG              | 710.3, 710.4, 710.41         | Murgtalbahn                                         | 3.857.776           |
|                                             |                                        | 770, 771                     | Pforzheim - Bietigheim                              |                     |
|                                             |                                        | 783                          | Heilbronn - Öhringen                                |                     |
| 9                                           | DB ZugBus Regionalverkehr Alb-Bodensee | 774, 765, 772, 770           | Nordschwarzwald                                     | 1.580.000           |
| 10                                          | SBB (D)                                | 734, 735                     | Wiesental                                           | 2.065.000           |
|                                             |                                        | 702, 720                     | Seehas                                              |                     |
| 11                                          | Südwestdeutsche Verkehrs - AG          | 702, 718, 719, 720, 741      | Ortenau                                             | 1.760.355           |
|                                             |                                        | 703, 725                     | Freiburg - Bad Krozingen - Münstertal               |                     |
| 12                                          | VIAS                                   | 641                          | Odenwaldbahn                                        | 41.000              |
| <b>Summe</b>                                |                                        |                              |                                                     | <b>66.166.980</b>   |
| <b>Zuschuss p.a.</b>                        |                                        |                              |                                                     | <b>672.741.476€</b> |
| <b>durchschnittlicher Zuschuss je Zugkm</b> |                                        |                              |                                                     | <b>10,17€</b>       |